

CONȚINUTUL TEMATIC ȘI PARTICULARITĂȚILE TEXTULUI POETIC ALE CÂNTECULUI DE LEAGĂN

THEMATIC CONTENT AND FEATURES OF POETIC TEXT OF LULLABY

ELENA TONU,

doctorandă,

Academia de Muzică, Teatru și Arte Plastice

Prezentul articol este consacrat conținutului tematic și particularităților textului poetic ale cântecului de leagăn. În acest studiu, din punct de vedere al conținutului poetic, în cadrul textelor cântecului de leagăn, am evidențiat două grupuri: a) texte propriu-zise de leagăn și b) texte preluate din cadrul altor creații folclorice caracteristice repertoriului feminin și adaptate la melodia cântecului de leagăn.

Studiind cercetările folcloriștilor din punct de vedere al subiectelor abordate în cadrul textelor poetice ale cântecelor de leagăn, am constatat existența diferitor clasificări. Astfel, pe lângă sistematizările propuse de cercetători, am elaborat o clasificare mai amplă a textelor poetice ale cântecelor de leagăn.

Cercetarea este axată pe un material muzical preluat din colecțiile de folclor publicate, precum și din colecția personală a autoarei.

Cuvinte-cheie: cântec de leagăn, muzică, poezie, formulă, funcție, creație, text, vers.

This article is dedicated to thematic content and features of the poetic texts of lullabies. In this study, in terms of poetic content, I highlighted two groups in the texts of lullabies: a) the actual texts swing and b) creation texts taken from other female folk repertoire features and melodic song adapted to the swing.

Studying folklore research, in terms of topics within poetic texts of swing songs, I found there different classifications. Thus, in addition to the proposed systematization of researchers have developed a broad classification of poetic texts swing songs.

The research is based on material taken from collections of folk music published, and the author's personal collection.

Keywords: lullabies, music, poetry, formula, function, creative, text, verse.

Muzica și poezia sunt expresii ce se produc în aspecte (moduri) și sensuri de o neobișnuită bogăție. Ele sunt legate de toate activitățile omului, în orice loc, pe orice treaptă și formă de civilizație umană. Legătura este atât de adâncă și atât de firească între aceste elemente ale creației folclorice, încât practic e imposibil să fie separate. Dacă dorim să prindem legătura vie, trebuie să le privim pe ambele *funcțional*, atunci când actul se produce, când este pornit să-și împlinească sensurile sale interioare și sociale.

Caracterul preponderent vocal al folclorului nostru izvorăște din sincretismul *muzică-poezie*, deoarece, după cum se știe - o mare parte a poeziei populare este cântată. Simultaneitatea manifestării celor două componente nu se realizează decât pentru a exprima un conținut, a crea anumite imagini. Diferențierea pe genuri, specii, categorii a creației orale se face având în vedere atât funcția, cât și conținutul exprimat, însă nu înțelegem prin conținut doar tematica *textului*, ci tocmai imaginile create din contopirea *muzică-poezie*.

Cântecul de leagăn face parte din categoria creațiilor *muzical-poetice* ce reflectă relațiile vieții familiale. Starea afectivă este creată și menținută pe cale verbală, prin exprimarea în imagini poetice a sentimentelor materne de dragoste față de micuț, a speranțelor mamei legate de destinul și viitorul copilului. "Cântecul de leagăn - fiind născut din cele mai simple lamentări prozaice, în care se scurge confruntarea gândirii feminine, trece mai apoi în *versuri* - pe jumătate proză, pe jumătate poezie cu rimă și, într-un sfârșit apropiindu-se la *formele* literare din cărți, astfel încât, unele din ele fără nici o condiționare, fără nici un amestec, pot fi aduse în cadrul ritmului convențional *muzical și poetic*" [1, p.10].

Interpretarea *cântecului de leagăn* poate fi concepută convențional, ca o structură tripartită ce conține: o introducere, *cântecul de leagăn* propriu-zis și o *formulă* de încheiere.

Introducerea (preambul) reprezintă o dezmiardare a copilului executată mai frecvent *parlato* cu *funcția* de relaxare și pregătire pentru somn:

Vin' la mama [2, p.41]

Informatoare: Elizaveta Lozovan,
a.n. 1901, s.Păulești - Călărași

Cu alint

Vin' la ma - ma, bă - ia - tul ma - mei, Me - zi - nul
ma - mei, Fru - mo - sul ma - mei, Mi - ti - te - lul
ma - mei, Pu - iul ma - mei.

Vin' la mama,
Băiatul mamei,
Mezinul mamei,

Frumosul mamei,
Mititelul mamei,
Puiul mamei!

În încheiere, de cele mai multe ori, întâlnim o *formulă* onomatopeică caracteristică dezmiardării copilului. Această *formulă* onomatopeică, exponent al *textului* poetic în *cântecul de leagăn*, poate să se repete pe parcursul *creației*, să alterneze cu *versurile* ce au un conținut concret, sau să le substituie, în rezultat, întreaga *creație* se axează doar pe aceste formule. Astfel, spre deosebire de alte *creații* folclorice, *cântecul de leagăn* concentrează un “nomenclator lexical special” [1, p.115], “cu complexe sonore de structură morfologică mono-, bi-, trisilabică: *a, ai, liu, lea, liu, nani, liuliutu*” [1, p.115] ș.a.

Formulele date constituie un motiv tematic specific doar acestei categorii folclorice – *cântecul de leagăn*, care realizează o impresionantă expresivitate:

1. “A - - - - - a!”:

| | | |
|-----------------------------|----------------------------------|------------------------------|
| | <i>A - - - - - a!</i> [2, p.148] | |
| <i>A - - - - a!</i> | <i>A - - - - a!</i> | <i>Cu căruța te-a purta,</i> |
| <i>Că mama te-a legăna,</i> | | <i>A - - - - a!</i> |
| <i>A - - - - a!</i> | <i>A - - - - a!</i> | <i>A - - - - a!</i> |
| <i>A - - - - a!</i> | <i>A - - - - a!</i> | |

2. “Nani, nani”, “Nani, nani, nani, na”, “Nani, nani, puișor”, “Nani, nani, puiul mamei”:

| | | |
|---------------------------------|-------------------------------|------------------------------|
| | <i>Puiul mamei</i> [2, p.188] | |
| <i>Nani, nani, nani, na,</i> | | <i>Nani, nani, nani, na,</i> |
| <i>Că mama te-a legăna</i> | | <i>Merișor te-a ridica.</i> |
| <i>Și la nimeni nu te-a da.</i> | | |

3. “Liuliu, liu, liu, liu, liu, liu”, “Haide liuliu”:

| | | |
|-------------------------------------|--|--|
| | <i>Liuliu, mamei, pe picioare</i> [2, p.187] | |
| <i>Liuliu, mamei, pe picioare,</i> | | <i>Liuliu, liuliu, liuliu, liuliu,</i> |
| <i>Haide, puiul, și te-adoarme,</i> | | <i>A - - - - - a!</i> |
| <i>Liuliu, liuliu, liu, liu,</i> | | |

4. “Liuca, Liuca, Liuliuca”, “Liuliutu, Liuliutu”:

Hai cu mama [2, p.155]
Hai cu mama, hai cu mama,
Liuliutu, liuliutu.

5. “Lui, lui, lui”:

| | | |
|---------------------------------|---------------------------------|--------------------------------|
| | <i>Lui, lui, lui</i> [2, p.224] | |
| <i>Lui, lui, lui,</i> | | <i>Lui, lui, lui,</i> |
| <i>Haide nani, puiul mamei;</i> | | <i>Mama are’un Făt Frumos;</i> |
| <i>Lui, lui, lui,</i> | | <i>Lui, lui, lui,</i> |
| <i>Mama are’n brațe-un pui.</i> | | <i>Cum pe lume altul nu-i,</i> |
| <i>Lui, lui, lui,</i> | | <i>Lui, lui, lui.</i> |
| <i>Mititel și drăgostos.</i> | | |

În cadrul *textului poetic* al *cântecului de leagăn*, din punct de vedere al conținutului putem evidenția două grupuri:

- a. *texte propriu-zise de leagăn*
- b. *texte preluate din cadrul altor creații folclorice în special – cântec liric, doină, romanță – caracteristice repertoriului feminin și adaptate la melodia cântecului de leagăn.*

Din punct de vedere al subiectelor abordate, în literatura de specialitate există diferite clasificări ale conținutului tematic al *cântecului de leagăn*. Unii cercetători propun 6 compartimente [2]: 1. Intimitatea mamei și a copilului; 2. Micuțul în familie; 3. *Cântece de leagăn* cu caracter social; 4. *Cântece de leagăn* cu caracter didactic și informativ; 5. *Cântece de leagăn* cu elemente de joc; 6. *Cântece de leagăn* umoristice; Alții, propun doar 3 compartimente generale, cu *versuri* adresate:

1. elementelor naturii (soare, lună, ploaie, curcubeu);

2. vietăților (insecte, animale);

3. obiectelor neînsuflețite

- toate acestea fiind considerate ca aparținând stratului celui mai vechi [3, p. 212].

O altă clasificare este propusă de Gh.Sulițeanu: „În tematica literară se pot deosebi cinci modalități de exprimare constituind tot atâtea grupe, aproape complet distincte între ele:

a) onomatopeea și fredonarea;

b) *formulele* – îndemn la adormire;

c) grupa privind invocarea vietăților înconjurătoare cu care copilul se va familiariza mai întâi (curcă, rață, cioară, găscă, pisică, pește, etc.);

d) proiecte de viitor, promisiuni, grijile mamei, despre diferite îndeletniciri, petreceri etc.

e) grupa cântecelor obișnuite, adaptate prin asociație de idei la starea sufletească a celei ce-l adoarme: tristețe și bucurie, prin cântece de înstrăinare, dragoste, cântece de joc, etc.” [3, p.35-36].

În urma analizei exemplurilor de *cântec de leagăn*, luate drept bază a cercetării noastre, vom realiza o clasificare tematică reieșind din conținutul acestora și din *plurifuncționalitatea cântecului de leagăn*, având în vedere, totodată, și clasificările existente. Astfel, evidențiem următoarele subiecte frecvent întâlnite în *textele poetice* propriu-zise ale *cântecelor de leagăn*:

În *primul grup* includem *textele* propriu-zise de leagăn, cu următoarele subiecte:

1. Îndemnul la somn prin utilizarea onomatopeelor specifice. Pentru a stimula somnul copilului, absolut toate *textele cântecelor de leagăn* conțin o serie de onomatopee caracteristice acestei specii folclorice. Desigur, introducerea acestora are și un impact psihologic, deoarece repetarea onomatopeelor creează un efect de hipnoză, liniștind copilul și stimulând somnul acestuia. De exemplu:

Liuliu [2, p.149]

Liuliu, liu, liu, liu, liu, liu,

Liuliu, liu, liu, liu, liu, liu, liu,

Puiul mamei, liu, liu, liu, liu,

Liuliu, liu, liu, liu, liu, lia.

Haide liuliu [2, p.153]

Haide liuliu, liuliu, liuliu,

A - - - - - a - - - - - a,

A - - - - - a - - - - - a!

Nani [2, p.162]

A - - - - - a!

Nani, nani, nani, na,

Că mama te-a legăna.

Nani, nani, of, odor,

Dormi cu mama binișor.

2. Dragostea mamei față de copil. Pentru ca micuțul, încă din primele zile de viață, fiind la pieptul mamei, să înțeleagă și să simtă că este iubit, în *textele cântecelor de leagăn* sunt utilizate cuvinte care accentuează dragostea mamei față de copil:

Haide liuliu [2, p.221]

Haide liuliu, a, a, a

Că mama te-a legăna.

Nu e păzitor mai sfânt

Decât mama pe pământ,

Că mama când te-a născut,

Tare bine i-a părut.

Când te-a pus pe scaldătoare,

I-a părut că scaldă-o floare.

3. Diferențiere după sex. Fizicul copilului și diferențierea de sexe influențează dezvoltarea micuțului. Astfel, copilul trebuie să înțeleagă că există o diferențiere între băieți și fete. Pentru a îl pregăti pe acesta pentru o eventuală percepere a diferenței atunci când el va crește un pic, în *textele cântecelor de leagăn* sunt prezente subiecte pentru copii de sex masculin sau feminin. Așadar, întâlnim trei tipuri de *versuri*:

a) pentru fată: **Fata mamei** [2, p.158]

... Fata mamei, puișor,

Dormi în pace, somn ușor!

Nani, na [2, p.158]

Nani, na, nani, na,

Dormi-adormi, copila mea.

b) pentru băiat:

Nani, nani [2, p.189]

Nani, nani, nani,

Feciorașul mamei,

Mama are-un băiețel,

El e tare frumușel,

Frumușel și mititel,

Și îl cheamă-Adrienel.

c) pentru ambii:

Haide liuliu [2, p.212-213]

Variantă:

*Haide liuliu cu mămica,
Că mămica are-un băiat,
Frumușel, mititel,
Haide liuliu, liuliu, liu.*

*Haide liuliu cu mămica,
Că mămica are-o fată
Frumușică, drăgănică,
Haide liuliu, liu, liu.*

4. Mediul înconjurător. În astfel de *versuri* ale *cântecelor de leagăn*, mama se referă la diferite viețuitoare terestre. Ea face diferență între ființe, cum ar fi – păsări și animale, dar și între diferite obiecte. Menționăm că nu este vorba doar de o enumerare a acestora, dar și de o inițiere a copilului în cunoașterea lumii pas cu pas și trezirea interesului pentru realitatea lumii înconjurătoare. De exemplu:

Hai nani [2, p.242-243]

*Hai nani cu mama:
Și gaga face nani,
Și pisica face nani,
Și iepurașul face nani,
Și boboceii fac nani,*

*Și mămica face nani,
Și tăticul face nani,
Hai nani, puiul mamei,
Hai nani, hai nani.*

5. Cunoașterea ființelor apropiate. Pe lângă cunoașterea viețuitoarelor care îl înconjoară (pe lângă inițierea copilului în lumea înconjurătoare), mama îi face cunoaștință pruncului, prin *versurile cântecelor de leagăn* și cu persoanele apropiate, cum ar fi tata, bunicii și rudele:

Hai cu mama [2, p.247]

*Hai cu mama, hai cu mama,
Liuliu, liuliu, liuliu, liu liu!
Hai cu tata, hai cu tata,
Liuliu, liuliu, liuliu, liuliu!*

*Hai cu Dusea, hai cu Dusea,
Liuliu, liuliu, liuliu, liu liu!
Hai cu Fima, hai cu Fima,
Liuliu, liuliu, liuliu, liuliu!
A - - - a, a - - - a!*

6. Cunoașterea de sine. Pentru ca micuțul să se cunoască sub aspect fiziologic și psihic, în *versurile cântecelor de leagăn* au fost introduse și descrieri ale copilului. De exemplu:

Haide nani [2, p.179]

*Haide nani, puiul mamei,
Că mama te-a legăna
Și la nime nu te-a da,
Haide nani, pui bălani,
A - - - a!*

Haide nani [2, p.216]

*Haide nani, puiul mamei,
Las' să-ți cadă neagra geană,
Peste ochi negri ca pruna,
Că mi-i frică peste samă
Să nu te deoache luna.*

7. Proiecte și urări de viitor. În *versurile cântecelor de leagăn* cu acest subiect, este menționată nu doar starea fizică pe care mama o dorește copilului său pe viitor, dar și unele eventuale profesii. De exemplu:

Puiul mamei, pui [2, p.329]

*Puiul mamei, pui
Nani, nani, copilaș,
Cum îi șade scripca'n cui,
Haine negre de postav
Și pantofi de lac.*

8. Texte contemporane. Pentru ca piciul să poată cunoaște nu doar persoanele care îi sunt în preajmă, sau mediul înconjurător, în *textele cântecelor de leagăn* sunt utilizate și cuvinte, expresii din limbajul și activitățile contemporane:

Nani, nani [2, p.245]

*Nani, nani, puiul mamei,
Să visezi visuri plăcute:
Pe mămica și tăticu,
Pe mămica și tăticu;*

*Pe mămica cu bomboane,
Pe tăticu cu-avioane.
Nani, nani, puișor,
Dragul mamei, somn ușor!*

9. Cu elemente de joc. În acest tip de *versuri* se simte influența dezmiertatului. *Versurile* au fost introduse pentru a provoca satisfacție și sentimente pozitive copilului care deja începe să înțeleagă:

Sara, sara'n așternut [2, p.334]

– Sara, sara, sara'n așternut
Unde să mă culc?
– A venit pisicul
Și-a mâncat șoricul.

– Sara, sara, sara'n așternut
Unde să mă culc?
A venit cucoșul,
I-a cântat lui moșul,

Moșul, mâniașul,
A bătut cucoșul.
– Sara, sara, sara'n așternut
Unde să mă culc?

În cel de-al doilea grup includem – *texte* preluate din alte creații folclorice – evidențiem *textele* preluate în special din cântecul liric, doină, romanță – caracteristice repertoriului feminin și menționate anterior: subliniem că și aici putem face o clasificare a textelor adaptate la melodia cântecului de leagăn.

1. Combinarea cu text de cântec liric. Pe lângă *texte* caracteristice cântecelor de leagăn, putem întâlni și *versuri* în care sunt intercalate *textele* acestei specii folclorice cu alte specii, cum ar fi cântecul liric. Acestea creează efectul pendulator, reieșind din funcția „bumerang”. De exemplu:

Și-am zis verde fir de grâie [2, p.295]

Și-am zis verde fir de grâie,
Mama crește și mângâie,
A - - - - - a!
Legănat-am cu piciorul,
Cu mama torceam fuiorul,
A - - - - - a!

Te-am crescut, te-am legănat,
Uite-acuma c-ai plecat,
A - - - - - a!
S-au dus toții de la mine
Și nici unul nu mai vine,
A - - - - - a!

2. Intercalarea cu text de doină.

Puiul mamei, puișor [4]

Puiul mamei, puișor,
Tare te-am mai blestemat
Și de mine ai uitat.

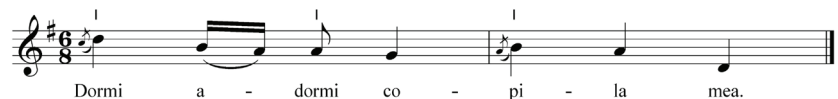
Puiul mamei, puișor,
Cu piciorul legănam,
Cu gurița blestemam.

Toate aceste subiecte, atât din primul grup, cât și din al doilea, sunt exprimate în formă versificată. Structura *versului cântecului de leagăn*, în majoritatea cazurilor, se încadrează în tiparul octosilabic, fiind prezente ambele forme:

Forma acatalectică:



Forma catalectică:



“La organizarea structurii *textului* contribuie rimele care, pe lângă funcția lor euforică, pe plan estetic conferă *versului muzicalitate*, ritmicitate și antren suav” [3, p.50].

Astfel, din punct de vedere estetic și în conformitate cu gradele de coincidență de la finalurile *versurilor*, în cântecele de leagăn din zona folclorică a Republicii Moldova, întâlnim doar două din cele trei tipuri de rimă existente: rima *inexactă* și *suficientă*.

Rima *inexactă* se manifestă frecvent în cadrul *versurilor cântecelor de leagăn*, grație posibilității mânuirii libere a *formulelor* de adormire și a onomatopeelor:

Vine somnul [2, p.208]

Vine somnul prin perete

La Vasile la ureche.

Vine-o curcă și ni-l culcă,

Vine-o cioară și ni-l scoală.

Nani, nani [2, p.240]

Nani, nani, puiul mamei,

Dormi în pace,

Că tăticul va veni

Și pe voi va îngriji.

Rima suficientă se manifestă foarte rar în cadrul versurilor cântecelor de leagăn:

Nani, nani copilaș [5]

Nani, nani copilaș,

Dragul mamei fecioraș.

Dormi în pace puișor,

Nani, nani, somn ușor.

Gruparea cea mai frecventă a versurilor cântecelor de leagăn este regulată, binară:

Hai închide ochișorii [6]

Hai închide ochișorii,

Și vă pupă obrăjorii,

Că mama te-a legăna,

Nani, nani, nani-na.

Deseori, în versurile cântecelor de leagăn întâlnim și grupuri strofice formate din câte trei versuri:

Haide nani [2, p.259]

Haide nani, puiul mamei,

Că n-a fi cum vor dușmanii,

Haide nani, nani, nani.

Haide liuliu [2, p.165]

Haide liuliu cu mămica,

Băiețelul, frumușelul,

Haide liuliu, liuliu, liuliu.

Se știe că în *versul* popular cântat se întâlnește doar rima succesivă. Cu toate acestea, unori, deși foarte rar, întâlnim și rime încrucișate în textele din stratul contemporan al cântecelor de leagăn:

Acum e noapte afară [7]

Acum e noapte afară

Și liniște'i pe drum.

Se culcă flori și păsări

Și toate-adorm acum.

În cazul folosirii onomatopeelor, *textul* poetic uneori depășește tiparul octosilabic:

Hai-dia [2, p.252]

Hai-dia, hai-dia, hai-liu, liu, liu

Hai-dia cu tetiania, mei

Hai-dia nani cu tetiania.

Hai-dia, liu, liu, liu, liu, [...] liu.

Hai-dia, liu, liu, liu, liu, liu, liu, liu.

Hai-dia liuliu pe picioare,

Tetiania te face mare.

Hai-dia, liu, liu, liu, liu, liu, liu, liu, liu.

Hai-dia, liu, liu, liu, liu, liu, liu, liu.

În *textele* cântecului de leagăn se întâlnește frecvent repetarea *versurilor*, cuvintelor, care au funcția de a acționa pozitiv asupra psihicului prin sistemul auditiv, având un efect de hipnoză.

Nani [2, p.165]

Informatoare: Maria Alexandrovna,
a.n. 1925, or. Chișinău

Legănat

Na - ni, na - ni, na. Na - ni, na - ni, na.

O particularitate în interpretarea cântecului de leagăn este intercalarea *textului* cântat cu *textul* rostit în șoptă (interpretare premuzicală):

Haide nani [2, p.254]

Informatoare: Panaghia Culava,
a.n. 1911, s. Utkanosovka - Izmail

Vorbit: - Haide liuliu,
- Dragul mamei, copilaș!

Moderat, legănat



Vi- no, _ știu - că, și ni'l_ cul - că, Vi- no _ știu - că și ni'l cul - că.
Vi- no, _ soam- ne, și'l a - doar- me, Vi- no _ soam- ne, și'l a - doar- me.

Vorbit: - Haide nani, puiul mamei
- Haide nani, puiul mamei.



Pu- iul ma- mei, da- că _ doar- me, El creș - te, se fa- ce ma- re.

În *cântecul de leagăn* interpretarea se contopește cu procesul de *creație*, ca de altfel și în doină, sau bocet. Aceste cântece se improvizează în timpul execuției, *textele* poetice se adaptează la ritmul și melodică caracteristică *cântecului de leagăn*.

În procesul coexistenței cu *poetica*, *muzica* își are rolul său. Spre deosebire însă de sistemul *poetic*, cel *muzical* ne apare mai complex, datorită atât naturii mijloacelor sale specifice de exprimare, cât și unei mult mai bogate varietăți a aspectelor structurii.

Se știe că, în constituirea *creațiilor* folclorice vocale, procedeele compoziționale și mijloacele de expresie ale *muzicii* și ale *poeziei* concură într-un mod diferențiat. De exemplu, în balade se impune *poezia*, *muzica* se subordonează desfășurării epice care se evidențiază din *text*. În doine *melodia* primează, ea are *funcția* de a exprima un anumit conținut: de dor, de jale, de dragoste etc. În majoritatea *creațiilor textul poetic* și *melodia* au pondere egală. În literatura de specialitate *cântecul de leagăn* este plasat la nivelul trei în relația *muzică-poetrie*, însă o parte impunătoare de exemple ale *cântecului de leagăn* în *textul* literar se limitează la repetarea unor *formule* de adormire de tip onomatopее fără a exprima un conținut concret, în aceste cazuri *melodia* preia acest rol. Astfel, reieșind din *funcționalitatea cântecului de leagăn*, raportul sincretic *vers-melodie* considerăm că îl putem plasa la interferența nivelului 2 și 3.

Așadar, datorită *funcționalității* specifice, în categoria *cântecului de leagăn*, *muzica* are un rol important. Analiza elementului *muzical* scoate în evidență originea psihofiziologică a manifestării, exteriorizată prin mijloace specifice, supuse fiecare unor anume sisteme apărute în timp, și concretizate în diferite structuri.

Referințe bibliografice

1. *Arta Muzicală din Republica Moldova. Istorie și modernitate*. Chișinău: Editura Grafema Libris, 2009.
2. TAMAZLÎCARU, A. *Tăpușele, Tăpușele*. Chișinău: Editura Literatura artistică, 1986.
3. OPREA, GH.; AGAPIE, L. *Folclor muzical românesc*. București: Editura Didactică și Pedagogică, 1983.
3. SULIȚEANU, GH. *Cântecul de leagăn*. București: Editura Muzica, 1986.
4. *Arhiva Cabinetului de folclor al Academiei de Muzică, Teatru și Arte plastice*. CD nr. 1132, track nr. 8, Scurtu Alexandra, s. Dereneu, r-nul Călărași, a. n. 1920.
5. *Arhiva Cabinetului de folclor al Academiei de Muzică, Teatru și Arte plastice*. CD nr. 1347, track nr. 5, Moraru Ecaterina, s. Căzănești, r-nul Telenești, a. n. 1956.
6. *Arhiva Cabinetului de folclor al Academiei de Muzică, Teatru și Arte plastice*. CD nr. 1597, track nr. 8, Rotaru Iulia, or. Chișinău, a. n. 1950.
7. *Arhiva Cabinetului de folclor al Academiei de Muzică, Teatru și Arte plastice*. CD nr. 318, track nr. 3, Lemnar Fiodora, s. Manta, r-nul Vulcănești, a. n. 1923.