

## ASPECTE ALE UTILIZĂRII ORNAMENTELOR ÎN REPERTORIUL LĂUTARULUI FILIP TODIRAȘCU

### ASPECTS OF THE USE OF ORNAMENTS IN THE REPERTORY OF THE FIDDLER-VIOLINIST FILIP TODIRAȘCU

**VITALIE GRIB,**

doctorand, șef catedră Muzică populară,  
Academia de Muzică, Teatru și Arte Plastice

**CZU 780.8:780.614.332.031.4.071.2(478)**

**[780.8:780.614.332.031.4]:781.68(478)**

**ORCID ID 0000-0001-6539-1610**

*Pentru a percepe arta interpretativă a lăutarilor violoniști trebuie să pornim de la studierea modului de interpretare a creațiilor incluse în repertoriul lor. Folclorul muzical moldovenesc, ce conține o varietate de genuri și specii, a constituit în toate timpurile o sursă de inspirație pentru lăutari. Filip Todirașcu a fost un mare lăutar din zona de centru a Moldovei. Repertoriul său cuprinde un număr enorm de piese (peste 300). Fiecare creație, în procesul execuției, era „îmbrăcată”, în funcție de specie, cu anumite modele ornamentale prin care își dezvăluia starea sufletească, sentimentele. Studierea aspectelor manierei de execuție, caracteristică lăutarului Filip Todirașcu, ne va permite completarea cunoștințelor în domeniu, valorificarea ulterioară în rândurile tinerilor violoniști ce doresc să însușească stilul tradițional de interpretare.*

***Cuvinte-cheie:** Filip Todirașcu, lăutar-violonist, manieră de interpretare, sentimente, ornamente, repertoriu, valorificare.*

*In order to understand the interpretive art of folklore violinists we must start from studying the interpretation manner reflected in their repertoire. Moldovan musical folklore, which contains a variety of genres and kinds, has, at all times, been a source of inspiration for musicians. Filip Todirașcu was a great folklore violinist from the central area of Moldova. His repertoire comprises a huge number of works (over 300). Each creation, when executed, was "wrapped", according to its kind, in certain decorative ornamental patterns corresponding to his spiritual, sentimental state. Studying the aspects of the execution manner, characteristic of Filip Todirașcu, will enable us to enhance the knowledge in this field and encourage young violinists who want to acquire the traditional style of interpretation..*

***Keywords:** Filip Todirașcu, fiddler-violinist, manner of interpretation, feelings, ornaments, repertoire, capitalization.*

**Introducere.** Maniera interpretativă violonistică tradițională este tot atât de variată, câte personalități o creează. Metodele prin care lăutarii violoniști își formau o tehnică instrumentală proprie erau dificile și se manifestau prin zile, poate ani de cântat în cadrul nunților, jocurilor duminicale, petrecerilor populare, care nu au niciodată limite precise de timp, străduindu-se la început să imite diverși instrumentiști cu experiență și valoare în comunitate. Muzicianul în formare avea de înfruntat rigorile și severitatea învățării prin „a fura” din meserie, ca să-și formeze o logică proprie, în lipsa unor explicații din partea „profesorilor”, asupra măiestriei interpretative [1].

#### **1. F. Todirașcu — violonist de tradiție orală.**

Pentru a percepe arta interpretativă a lăutarilor violoniști trebuie să pornim de la studierea modalităților de execuție a creațiilor incluse în repertoriul lor. Folclorul muzical, ce conține o varietate de genuri și specii, a constituit în toate timpurile o sursă de inspirație pentru lăutari. Filip Todirașcu a fost un mare lăutar din zona de centru a Moldovei, descendent dintr-o familie de țărani, unde tatăl cânta la vioară [2]. El a avut o manieră specifică de interpretare, cânta la vioară cu o măiestrie deosebită. Repertoriul său cuprinde un număr impunător de piese (peste 300). Fiecare creație, în procesul execuției, era „îmbrăcată”, în funcție de specie, de anumite modele de ornamente (așa-numitele „floricel”, în limbajul lăutarilor) prin care își dezvăluia starea sufletească, sentimentele, pătrunzând adânc în inimile

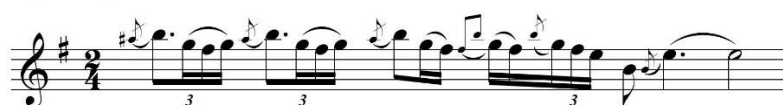
ascultătorilor. El folosea diferite trăsături de arcuș cu care „scotea” din vioară sunete pline de culoare și un timbru bogat, păstrând, totodată, caracterul autentic, tradițional al creației. Studiarea aspectelor manierei de execuție, caracteristică lăutarului Filip Todirașcu, ne va permite completarea cunoștințelor în domeniu, valorificarea ulterioară și diseminarea în rândurile tinerilor violoniști ce doresc să însușească stilul tradițional de interpretare.

## 2. Particularități ale manierei interpretative.

În urma audierii înregistrărilor existente cu lucrări din repertoriul lăutarului Filip Todirașcu, am făcut o analiză a ornamentelor folosite de el. Înfrumusețarea melodiilor cu diferite ornamente este specifică creației populare. Totodată, modalitățile de utilizare ale acestora demonstrează înalta măiestrie și originalitate artistică a interpretului. Cele mai utilizate ornamente de către F. Todirașcu sunt: apogiatura, mordentul, trilul, grupetul, glissando și formule mixte ornamentale [3].

Astfel, apogiatura scurtă se execută foarte rapid, neținând cont de tempo, iar valoarea ritmică este preluată din contul notei precedente sau pauzei (scurtă anacruză).

*Ad libitum*



*Rubato*



În unele piese întâlnim și apogiatura scurtă posterioară sau apendiculară, care are un efect sonor deosebit. Durata ei fiind foarte scurtă, se execută din contul notei pe care o însoțește.

Tempo de horă



Tempo de horă mare



De asemenea, se întâlnesc și apogiatuiri duble și triple, pe care le scriem cu note mici, în valoare de șaisprezecimi legate de nota reală a melodiei, fără a fi tăiată prin bara oblică, fiind interpretate rapid pe treptele alăturate notei pe care o ornamentează.

Tempo de joc mare



Tempo de joc mare





Apogiaturi triple:



În unele cazuri, nota care urmează după apogiatură este însoțită și de un ornament pentru a-i schimba timbrul notei reale, ceea ce reprezintă formulă ornamentală.



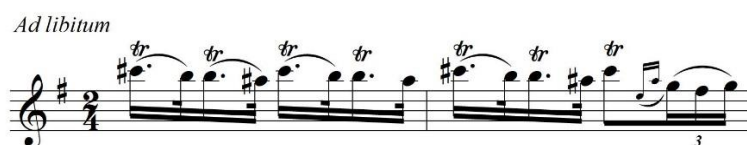
Un alt ornament folosit frecvent de Filip Todirașcu este mordentul simplu superior și inferior. Se execută prin alternarea rapidă a notei reale cu nota superioară sau inferioară alăturată și revenirea rapidă la nota reală.

În creațiile analizate mordentul este executat la interval de semiton. Fiind un ornament expresiv, viu, mordentul este executat cu un mic accent pe nota inițială. Mordentul inferior este întrebuițat mai rar în zona Moldovei, dar totuși în unele piese se întâlnește la Filip Todirașcu. Mordentul superior se notează prin semnul  $\text{tr}$ , iar mordentul inferior prin același semn tăiat prin bară  $\text{tr}$ .

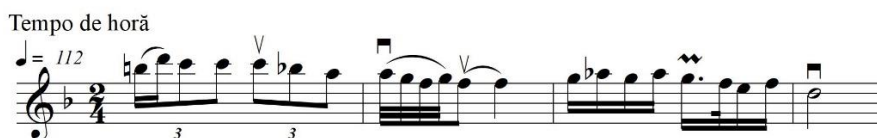


Un ornament utilizat datorită simplității lui, dar dificil din punct de vedere al interpretării, este trilul. Execuția lui constă din alternarea mai lungă și rapidă a sunetului de bază cu cel superior. Caracterul trilului este strălucitor, vioi, fiind propriu sentimentelor luminoase și voioase. În majoritatea cazurilor este interpretat la interval de semiton, dar întâlnim triluri interpretate și la un ton. Se notează prin literele *tr* deasupra sau dedesubtul notei reale din melodie. În cazul când avem note de durată mai

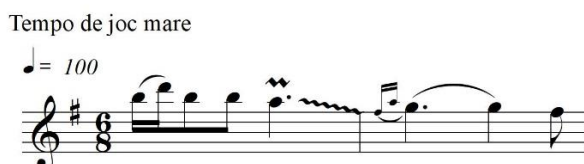
lungă sau un șir de note ce trebuie să fie ornamentate cu tril, după simbolul *tr* se adaugă o linie ondulată până la încetarea ornamentării. Filip Todirașcu recurge permanent la acest ornament, mai ales în piesele în tempo moderat, lirice, și anume pe notele mai lungi ca durată. Alterațiile ce însoțesc ornamentele se referă la sunetele auxiliare superioare sau inferioare.



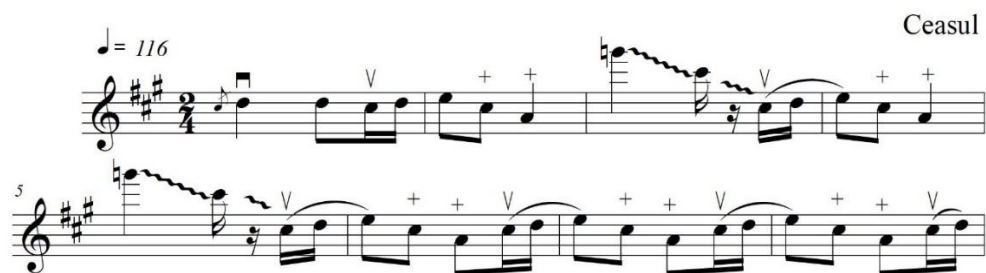
În unele piese ale lui Filip Todirașcu în tempo de *Horă mare* întâlnim grupetul inferior din patru sunete. Execuția acestui ornament este destul de anevoioasă și necesită o tehnică instrumentală mai evoluată. În afară de semnul prin care se redă grupetul  $\sim$ , acesta se mai întâlnește indicat și cu note reale.



Un ornament mai rar întâlnit în repertoriul lăutarului este *glissando*. El se bazează pe principiul alunecării pe coardă de la un sunet la altul, îndeplinind funcția de legătură între ele.



În piesa sa renumită, *Ceasul*, Filip Todirașcu folosește acest ornament pentru a crea un efect deosebit, unic, ilustrativ.



**În concluzie**, putem spune ferm că înfrumusețarea cu diferite ornamente contribuie la îmbogățirea elementului de expresivitate a muzicii folclorice, dar și la redarea unui profund conținut codificat în melodiile tradiționale, ne referim în primul rând la cele din stratul vechi sau premodern. În melodiile instrumentale folclorice românești din spațiul geografic al Moldovei istorice mai des se întâlnesc următoarele ornamente: mordentul, trilul, apogiatura simplă, dublă, triplă chiar și cvadruplă, grupetul, glissando și diverse formule-melodice ornamentale. Ele sunt determinate de trăirea interioară a lăutarului, depind direct de starea și înțelegerea de moment a unui conținut muzical și transmiterea acestuia de către violonist. Remarcăm o atitudine moderată în ceea ce privește utilizarea ornamentelor de către lăutarii din acest spațiu folcloric, evitarea încărcării cu ornamente a melodiei. Filip Todirașcu apelează la întreg arsenalul de ornamente pe care le cunoaște, dar le utilizează doar la necesitate. Efectul aplicabilității broderiilor ornamentale duce la formarea stilului individual. Importanța ornamentelor este de necontestat. Interpretarea corectă ale acestora depinde de înțelegerea locului unde sunt utilizate, care anume ornament este folosit, de tipul de creație, accentele ritmice, aplicarea unei anumite digitații, trăsături de arcuș, dar și de un conținut emoțional-ideatic al lucrării muzicale folclorice.

Muzica de origine țărănească interpretată de lăutarii din spațiul folcloric al Moldovei istorice reprezintă stratul autentic, cel mai pur al folclorului muzical. Trebuie să avem o atitudine corectă și o mare responsabilitate față de acest tezaur al neamului. Prin folclorul țărănesc deținem acele documente populare prețioase, care trebuie studiate, valorificate și transmise altor generații.

### Referințe bibliografice

1. SÂRBU, I. *Vioara și măestrul ei de la origini până azi*, Galați: Porto Franco, 1994.
2. BLAJINU, D. *Rapsodul Filip Todirașcu*. Chișinău: Litera, 2003.
3. БЕЙШЛАГ, А. *Орнаментика в музыке*. Москва: Музыка, 1978.