

## BUSUIOCUL – MOTIV VEGETAL CU MULTIPLE VALORI ȘI SEMNIFICAȚII

### THE BASIL – PLANT PATTERN WITH MULTIPLE VALUES AND SIGNIFICANCES

**SVETLANA PLAȚINDA<sup>1</sup>,**

doctorandă, lector universitar,  
Academia de Muzică, Teatru și Arte Plastice  
<https://orcid.org/0000-0002-4113-270X>

**TEODORA HUBENCO<sup>2</sup>,**

doctor în pedagogie, conferențiar universitar,  
Academia de Muzică, Teatru și Arte Plastice  
<https://orcid.org/0000-0002-6582-4604>

CZU 745.52.043:635.713

DOI <https://doi.org/10.55383/amtap.2022.2.24>

*Conținutul articolului abordează valențele expresive ale motivelor vegetale și, în special, ale busuiocului ca plantă-simbol. Motivele fitomorfe conferă originalitate deosebită țesăturilor tradiționale naționale. În cele mai vechi păretare, scoarțe motivele fitomorfe sunt stilizate, aproape de neidentificat, iar printre florile și motivele reprezentate întâlnim: trandafirul, frunza, arborele vieții, ramura de brad ș.a. Unul dintre cele mai frecvente motive decorative întâlnite în compoziția ornamentală a țesăturilor din lână (lăicere, scoarțe, păretare, războaie, chilimuri, cordare, ungherare) este busuiocul, fiind observat deja în unele mostre de țesături începând cu secolele XVIII-XIX.*

*În țesăturile tradiționale majoritatea motivelor vegetale intră în categoria formelor liber desenate sau negeometrizate, cu toate că în cazul tehnicii țesutului se impune o anumită geometrizare, cu excepția covoarelor unde țesătura nu se face în trepte.*

**Cuvinte-cheie:** busuioc, motiv vegetal, stilizare, țesături tradiționale, tradiție

1 E-mail: [svetlana.platinda@amtap.md](mailto:svetlana.platinda@amtap.md)

2 E-mail: [hubencodora@yahoo.com](mailto:hubencodora@yahoo.com)

*The content of the article refers to the options of expression of the plant motifs and especially of the basil as a plant-symbol. Phytomorphic motifs give special originality to traditional national fabrics. In the most ancient wall carpets and rugs the phytomorphic motifs are very stylized, almost not identified and among the flowers and motifs represented, we find the rose, leaf, tree of life, fir branch, and others. One of the most common decorative motifs found in the ornamental composition of woolen carpets is the basil, which has been observed in some samples since the 18th-19th centuries.*

*Most plant motifs usually fall into the category of free-drawn or non-geometric forms in traditional textiles, although a specific geometry is required in the case of weaving techniques, except in carpets where the fabric is not staggered.*

**Keywords:** basil, plant motif, stylization, traditional fabrics, tradition

## Introducere

Fiecare din domeniile vechi ale artei populare românești – portul popular, ceramica, textilele ș.a. – au un decor și o ornamentică specifică, legată, în primul rând, de materia primă, de tehnicile folosite și de destinația produsului creat. De aici rezultă diferențele și farmecul particular pe care îl degajă obiectele prin varietatea soluțiilor decorative aplicate, dar și o anumită unitate în descifrarea lor în același mod pe toate categoriile de obiecte, fie bidimensionale sau tridimensionale.

Descifrarea semnificației ornamenticii constituie un vast și important capitol nu numai în istoria artei populare, dar și a celorlalte științe ce se ocupă de trecutul omenirii. Există numeroase cercetări dedicate simbolisticii motivului vegetal – busuiocul – și semnificației acestuia, în general, în arta populară, dar și a modalităților de aplicare în alte domenii ale vieții cotidiene, aspecte ce vor fi descrise și analizate în continuare.

## Modalități de aplicare a motivului vegetal – busuiocul

În artele textile există un mare număr de motive decorative care se pot împărți în diferite categorii potrivit unuia sau altuia din criteriile de clasificare necesară. Însă, indiferent de criteriul adoptat, cercetătorul Gh. Mardare identifică două linii de ordonare a motivelor:

- prima este cea care desparte motivele locale și de circulație restrânsă, limitate deseori la o zonă etnografică sau la un gen al artei populare, de cele întâlnite pe tot teritoriul țării și prezente în toate genurile artei populare;
- a doua este cea care desparte motivele libere de orice semnificație de cele încărcate de înțelesuri mai mult sau mai puțin precizate [1].

Sensul definit al decorului în arta populară este recunoscut azi de toți cercetătorii. În decorul diverselor țesături sunt importante reprezentările motivelor geometrice, antropomorfe, zoomorfe, dar considerăm că în decorul artelor textile anumite motive vegetale (fitomorfe) au în prezent o extensiune multidimensională. Majoritatea motivelor vegetale conferă originalitate nu numai covoarelor basarabene, dar și textilelor tradiționale de interior, țesăturilor din lână ori din fibre vegetale: ștergare, fețe de masă, năframe, fețe de pernă etc.

Motivele fitomorfe sunt motive decorative cu funcție artistico-decorativă, simboluri cu profunde semnificații spirituale. Atât în folclor cât și în arta ornamentală este utilizat motivul pomului vieții – bradul, mărul, alunul, teiul, care reprezintă simboluri vegetale-fertilizatoare ce se raportează la condițiile vieții și creației. Desigur, în fruntea simbolurilor vegetale se situează floarea de busuioc, care se întâlnește nu numai în credința și obiceiurile noastre tradiționale, în mare parte legate de cultivarea pământului, de străvechiul cult al fertilității și fecundității, dar și în compozițiile ornamentale ale textilelor [2].

Cercetând diverse izvoare etnografice, obiecte decorative, textile de interior și reprezentări ale motivelor vegetale, am încercat să evidențiem valorile celui mai frecvent motiv vegetal întâlnit în arta și credința populară autohtonă – busuiocul, descriind și caracterizând, pe cât e posibil, unele particularități funcționale și tehnice ale acestuia.

Floare a dragostei, busuiocul este asociat cu nuanța albă a șervetelor sau păretarelor. El readuce, în plan simbolic, bogăția verii, care, împreună cu focul din vatră și culorile expresive ale covoarelor, pre-

lunguște frumusețea și intensitatea solară a verii. De exemplu, Gh. Mardare ne relatează că în decorul covoarelor basarabene motivul busuiocului este cunoscut în trei variante de reprezentare:

- **Floarea de busuioc cu patru petale** – cea mai veche și mai des întâlnită, foarte stilizată și văzută de deasupra, în proiecție frontală, fiind aranjată pe vârstele din curmezișul covorului poate alcătui motivul principal al decorului (*Figura 1*).

**Figura 1.** Lăicer îngust cu imaginea stilizată a petalelor de busuioc, mijlocul secolului XIX. Regiunea Cernăuți, s. Mămăliga.



Această variantă de floare de busuioc aplicată în decorul covoarelor basarabene este cea mai frecvent întâlnită, fiind observată deja în unele mostre de țesături la hotarul dintre secolele XVIII și XIX. Cel mai des, însă, motivul busuiocului se combină cu motivele *stelei*, *roților focului* și *norului*, ca expresie a dorinței de a avea roade îmbelșugate (*Figurile 2, 3, 4*).

**Figura 2.** Păretar lat cu motivele stelelor și florilor de busuioc, anii '60-'70 ai sec. XIX. Colecție privată, reg. Cernăuți, s. Petrașivca.



**Figura 3.** Fragment de păretar cu motivele morii, scaunului, și busuiocului, cu ancadrament perimetral de nourași, mijlocul sec. XIX, Ștefan-Vodă.

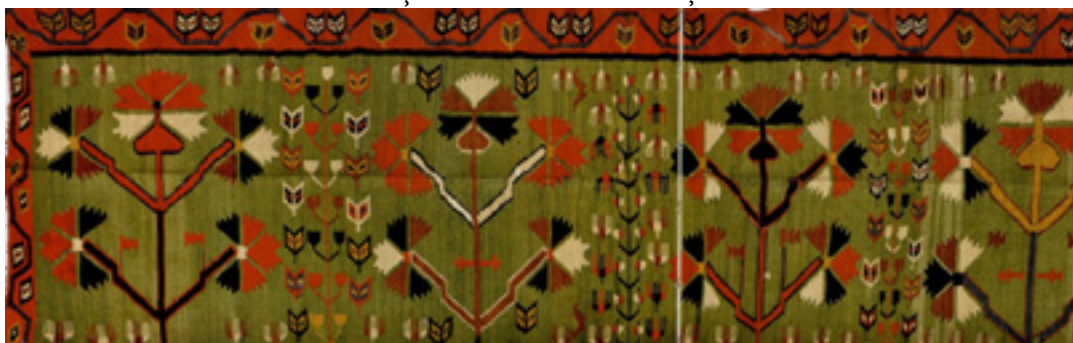


**Figura 4.** Fragment de război cu motivele roții focului (dreapta) și a norului mare (stânga), combinate armonios cu motivul busuiocului, foarte stilizată și văzută de deasupra, în proiecție frontală, sf. sec. XIX. Colecție privată.



• **Floare de busuioc redată în proiecție de profil** – metoda de reprezentare a busuiocului este cea în forma unei steble mari sau foarte mici redată în proiecție de profil. În această variantă imaginea busuiocului seamănă cu cea a garoafei sălbatice de câmp (*Figura 5*) [1 p. 173].

*Figura 5.* Păretar lat cu motivul busuiocului, începutul sec. XIX.  
Colecția MNEM din or. Chișinău.



• **Floare de busuioc – forma bobocului de floare** – ilustrează modelul „comprimat” ori redus la maximum al florii de busuioc, căpătând astfel forma unui boboc de floare. Această variantă o întâlnim cel mai des aranjată pe bordurile mai multor covoare, uneori pe fundalul unor fâșii policrome, iar alteori constituind chiar decorul întregului câmp al covorului. Fiind alăturat altor motive, busuiocul capătă nuanța unei expresivități metaforice în contextul unor urări de bunăstare, noroc, bucurie și belșug [2 p. 66].

Prin urmare, motivul decorativ busuiocul, compus în multiple variante pe țesăturile de interior, are o tradiție îndelungată în Republica Moldova

### Diverse interpretări ale busuiocului

Plantă mitică și centrală în universul simbolic tradițional, busuiocul face parte din tezaurul cultural bogat al strămoșilor noștri, este cea mai îndrăgită și mai cântată floare a poporului român, fiind considerată floare sacră, inspirată din viața religioasă.

Geneza și dezvoltarea plantelor, inclusiv a busuiocului ca plantă sacră, este asociată cu apariția unor anumite evenimente sau fenomene – curiozități, legende, mituri, superstiții etc., care ne ajută să cunoaștem semnificațiile plantei respective în tradiția populară românească.

Busuiocul deține un loc important în obiceiurile de familie. Plantă protectoare și simbol al iubirii statornice cu atribute purificatoare, busuiocul se află în strânsă legătură cu semnificațiile botezului și ale apei sfințite – se pune în scaldătoarea rituală a copilului, se împodobesc coarțele boilor și ale plugului purtat de urători. Indiferent de locul utilizării, busuiocul simbolizează belșugul, dragostea și norocul tinerei familii.

La români semnificațiile busuiocului sunt tâlcuite, în special, de fetele tinere, nemăritate, care, după ce-l sfințesc la biserică în ajunul marilor sărbători, îl poartă la brâu, în cosițe, în sân, iar înainte de culcare pun crenguța de busuioc sub pernă ca să-și viseze ursitul. Flăcăii pun busuioc la pălării ori căciuli, gândind, conform tradițiilor populare, că vor fi feriți de cele rele.

Legenda spune că la nașterea Mântuitorului oamenii au adus cu ei busuioc și l-au acoperit pe prunc. Din acea vreme ar fi pătruns busuiocul în biserică și este utilizat la ritualul sfințirii aghiasmei. De asemenea, busuiocul se pune la icoane pentru a atrage protecția divină asupra casei și locuitorilor ei.

Dincolo de dimensiunea spirituală și magică, busuiocul mai are o calitate importantă – aceea de plantă vindecătoare. Să precizăm, în primul rând, că frunzele acestei plante sunt un tonic excepțional pentru sistemul nervos și contribuie la întărirea memoriei. Frunzele de busuioc sunt utilizate la prepararea apei roșii de leac, despre care se crede că deține puteri magice. Ele sunt bune pentru vindecarea rănilor și a contuziilor.

Floarea de busuioc, pe lângă faptul că era adorată, avea în conștiința țăranilor și funcții magice, fiind folosită în ceremoniile de nuntă și cele religioase. În tradiția noastră populară busuiocul este o plantă aducătoare de fericire, înzestrat cu puteri magice. Pentru ca să aducă noroc, în sulul covorului se prindeau stebile de busuioc, când acesta se răsucea pe valul stativelor [3].

În creația lirică de dor și jale busuiocul este una dintre cele mai cântate flori. În literatura artistică busuiocul reprezintă un simbol al iubirii împătimate și un element definitoriu pentru atmosfera tihnă și cuprinsă de o vrajă solară a satului românesc. De exemplu: „La Goga, este un fel de recipient al emoțiilor lumii. În poezia *Reîntors* trei fire de busuioc devin martore ale jurământului său, iar în poezia *Singur* busuiocul piere otrăvit de nefericirea poetului: *Bolnăvit de doruri multe, / Moare-n geam azi busuiocul. / Ni s-a dus în altă țară / Amândurora norocul. Busuiocul sfințit îi inoculează un sentiment de siguranță: Adormitor m-alină busuiocul / Îngălbenit sub candela de pază (Lăcaș străbun)*” [4 p. 22].

Busuiocul este planta care se regăsește și în creațiile literare și muzicale contemporane din Republica Moldova, de exemplu: în piesa lui Mihai Ciobanu (*Busuioc înlăcrimat*); în versurile surorilor Osoianu (*Busuiocul*) ș. a.

În poezia *Busuioc* de Vasile Romanciuc planta ține de ritualul creștin, are puterea magică de ocrotire: *Busuioc la naștere, / Busuioc la moarte, / Floare de tristețe, / Floare de noroc, / Viața noastră, toată, / Doamne, cum încap / Între două fire / Mici de busuioc!*.

Motivul busuiocului este prezent și în poezia *Harta* de Grigore Vieru cu semnificația de valoare spirituală: *Iată că la răsărit / pământul nostru / se mărginește / cu portretul marelui Eminescu, la asfințit – cu cel al marelui Creangă, la miază-noapte – cu smicele vechi de busuioc, la miază-zi – cu pătuțul băiatului meu* [4].

### Concluzii

Motivul busuiocului aplicat în decorul țeșăturilor tradiționale constituie numai o parte din marea bogăție a motivelor decorative din arta populară. În sate se întâlnesc multe motive cu denumiri și configurații locale care reprezintă imaginația și talentul popular, or, colectarea și cercetarea lor ar prezenta o mare diversitate de expresii culturale în arta populară originală și identitară a moldovenilor.

Din cele relatate mai sus, observăm că în marea bogăție de motivemediu înconjurător servește drept izvor de inspirație: natura, plantele, apele, florile, animalele, păsările, uneltele, ocupațiile de bază și auxiliare ale omului etc. Totodată, în structura motivelor și decorul obiectelor de artă populară întâlnim elemente ale credinței, ale tradițiilor, ale eticii și condițiilor sociale.

Cunoscând semnificațiile și originile motivelor vegetale din decorul creației populare, putem pătrunde dincolo de aspectul estetic al acestora și putem aprecia la justa valoare măiestria meșterilor populari.

### Referințe bibliografice

1. MARDARE, Gh. *Arta covoarelor vechi românești basarabene*. Chișinău: Bons Offices, 2016. ISBN 978-997-586-095-6.
2. BUZILĂ, V. *Covoare basarabene*. București: Institutul Cultural Român, 2013. ISBN 978-973-595-437-6.
3. MOISEI, L. *Ornamentul: fenomen artistico-estetic*. Chișinău: Pontos, 2017. ISBN 978-9975-51-905-2.
4. CIOBANU, M., NEGRU, D. *Dicționar de motive și simboluri literare*. Chișinău: Tipografia Prag-3, 2005.